



ОБЛКОММУНЭНЕРГО

государственное унитарное предприятие
Свердловской области

XI Всероссийское совещание по энергосбережению

**Опыт работ ГУП СО «Облкоммунэнерго»
по реализации Федерального закона от 23.11.2009 г.
№ 261-ФЗ «Об энергосбережении»
на территории Свердловской области**

Докладчик:
Генеральный директор
кандидат экономических наук
Жабин Олег Олегович

Общая информация о ГУП СО «Облкоммунэнерго»

ГУП СО «Облкоммунэнерго», созданное в 2001 году, сегодня является одним из крупнейших энергетических предприятий Свердловской области.

В настоящее время в состав предприятия входит 27 подразделений, в том числе один филиал в г. Верхняя Пышма.

Основные виды деятельности ГУП СО «Облкоммунэнерго»

производство и передача тепловой энергии

- ↘ выработка тепловой энергии более **1076 тыс. Гкал в год ***
- ↘ в зоне обслуживания находится **36*** котельных в **11** муниципальных образованиях
- ↘ эксплуатируется более **190 км*** сетей в двухтрубном исполнении

передача и распределение электрической энергии

- ↘ полезный отпуск электроэнергии более **1027 млн. кВт*ч в год ***
- ↘ в зоне обслуживания находится **1256*** трансформаторных подстанций, из них **8 - 110 кВ** в **25** муниципальных образованиях
- ↘ эксплуатируется более **4000 км*** кабельных и воздушных сетей

водоснабжение и водоотведение

- ↘ осуществляется в **двух** муниципальных образованиях Свердловской области

Зона присутствия ГУП СО «Облкоммунэнерго»

В настоящее время предприятие обеспечивает тепловой и электрической энергией **35 муниципальных образований** Свердловской области.

Сегодня предприятие бурно развивается и расширяет зону своего присутствия.

- ➔ городской округ Красноуфимск
- ➔ Невьянский городской округ (п. Цементный)
- ➔ Новолялинский городской округ
- ➔ Махневское муниципальное образование
- ➔ Городской округ Пелым
- ➔ Городской округ Первоуральск
- ➔ Полевской городской округ
- ➔ Пышминский городской округ
- ➔ Городской округ Среднеуральск
- ➔ Городской округ Староуткинск
- ➔ Сысертский городской округ (п. Патруши)
- ➔ Таборинский муниципальный район
- ➔ Талицкий городской округ
- ➔ Тугулымский городской округ
- ➔ Туринский городской округ
- ➔ Шалинский городской округ (п. Шамары)

- ➔ муниципальное образование город Алапаевск
- ➔ Асбестовский городской округ
- ➔ Алапаевское муниципальное образование
- ➔ Артемовский городской округ
- ➔ Байкаловский муниципальный район
- ➔ Кушвинский городской округ (п. Баранчинский)
- ➔ Березовский городской округ
- ➔ Белоярский городской округ
- ➔ городской округ Богданович
- ➔ Верх-Нейвинский городской округ
- ➔ городской округ Верхняя Пышма
- ➔ городской округ Верхний Тагил
- ➔ муниципальное образование город Екатеринбург
- ➔ Ирбитское муниципальное образование
- ➔ Муниципальное образование г. Ирбит
- ➔ Камышловский городской округ
- ➔ городской округ Карпинск
- ➔ Кировоградский городской округ
- ➔ городской округ Краснотурьинск



Программа ГУП СО «Облкоммунэнерго» энергосбережения и повышения энергетической эффективности

Основные задачи:

- оснащение приборами учета на всех границах поставок энергоресурсов (электрической и тепловой энергии, горячей и холодной воды)
- совершенствование и повышение достоверности учета по потребляемым энергоресурсам
- уменьшение потерь электроэнергии в сетях, находящихся в управлении ГУП СО «Облкоммунэнерго»
- повышение качества электроэнергии
- уменьшение утечек теплоносителя на тепловых сетях, тепловых пунктах и системах теплообеспечения, находящихся в управлении ГУП СО Облкоммунэнерго
- обновление основных производственных фондов ГУП СО «Облкоммунэнерго» на базе новых энерго- и ресурсосберегающих технологий
- применение энергосберегающих технологий в ремонтной деятельности

Оснащение приборами учета и повышение достоверности учета потребляемых энергоресурсов

Установка приборов учета:

- является **обязательным мероприятием** согласно **статьи 13** Федерального закона от 23 ноября 2009 года **№ 261-ФЗ** «Об энергосбережении и о повышении энергетической эффективности и о внесении изменений в отдельные законодательные акты Российской Федерации»
- является основным фактором, обеспечивающим оценку внедрения энергосберегающих мероприятий
- позволяет получить реальные данные о потреблении энергетических ресурсов
- как показала практика позволяет значительно экономить энергетические ресурсы благодаря их учету и контролю



Оснащение приборами учета и повышение достоверности учета потребляемых энергоресурсов

Приказом № 109 от 13 ноября 2010 г. Министерства энергетики и жилищно-коммунального хозяйства Свердловской области:

- был **утверждён временный Регламент** проектирования, установки и эксплуатации приборов учета (в том числе общедомовых) тепловой энергии, горячей и холодной воды, электрической энергии на территории Свердловской области.
- **ГУП СО «Облкоммунэнерго» назначено региональным координатором работ** по проектированию, установке и эксплуатации (в том числе коллективных (общедомовых)) приборов учета тепловой энергии, горячей и холодной воды, электрической энергии на территории Свердловской области.



разработана **инвестиционная программа «Организация приборного учёта в Свердловской области»** в рамках которой будет проводиться работа по оснащению многоквартирных жилых домов общедомовыми приборами учета потребления энергетических ресурсов



в ближайшее время будет объявлен **конкурс** на право заключения **договора** финансовой аренды (**лизинга**) комплексных узлов учета потребления энергоресурсов для установки в многоквартирных домах.

Программа ГУП СО «Облкоммунэнерго» энергосбережения и повышения энергетической эффективности

Вид деятельности: передача, распределение и сбыт электрической энергии

2010 год

- ✦ установлено (заменено) 2585 узлов учета электрической энергии
- ✦ установлено оборудование для компенсации реактивной мощности на трех объектах (трансформаторные и распределительные подстанции)

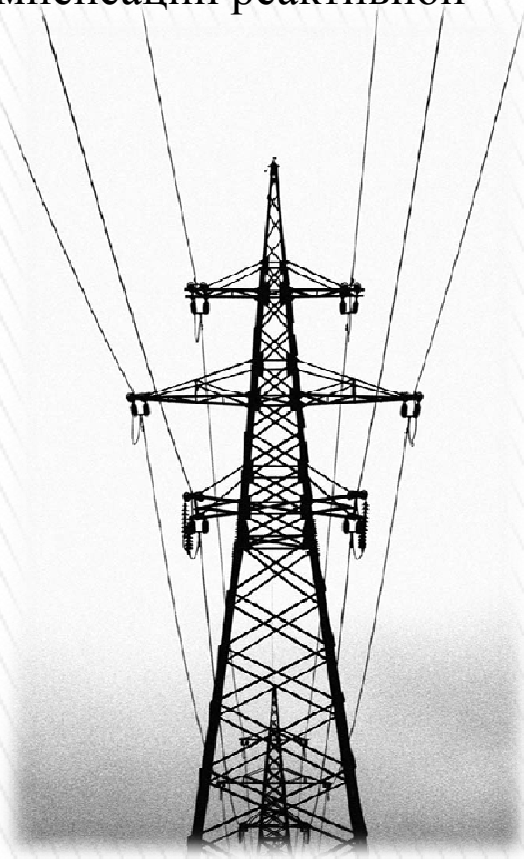
2011 2014 г.г.

Запланировано:

- ✦ установить на 68 объектах оборудование для компенсации реактивной мощности
- ✦ проектирование, установка и введение в эксплуатацию автоматической системы коммерческого учета и диспетчеризации на 14 РКЭС (район коммунальных электрических сетей)

результат

- ☑ **снижение доли потерь электрической энергии при передаче**



Программа ГУП СО «Облкоммунэнерго» энергосбережения и повышения энергетической эффективности

Вид деятельности: производство и передача тепловой энергии

2010 год

→ установлен 31 узел учета тепловой энергии в 22 котельных, 4 жилых домах и на 1 бойлерной

2011 год

→ по результатам комплексного обследования теплоэнергетического хозяйства на территориях, где ГУП СО Облкоммунэнерго присутствует как теплоснабжающая организация разработана инвестиционная программа в рамках которой планируется:

Кировградский ГО

Строительство блочно-модульных котельных (БМК) мощностью 3,5, 12 и 15 МВт, реконструкция тепловых сетей и одного теплового пункта

Кушвинский ГО (п. Баранчинский)

Строительство шести блочно-модульных газовых котельных с сетями инженерного обеспечения (4,5МВт; 5,6МВт; 9,1МВт; 5,3МВт; 1,1МВт; 0,2 МВт)

Богдановичский ГО

Строительство БМК с сетями инженерного обеспечения. Модернизация газовой котельной БФЗ (установка ЧРП, замена трубной части котлоагрегата)

Артемовский ГО

Реконструкция тепловых сетей, сетей водоснабжения и существующих четырех теплопунктов. Строительство двух насосных станций, пять новых теплопунктов.

Тугулымский ГО

Реконструкция тепловых сетей, строительство БМК мощностью 1,6 и 7,0 МВт

МО г. Алапаевск

Строительство трёх БМК с сетями инженерного обеспечения (20 МВт, 7 МВт, 3 МВт)

Верх-Нейвинский ГО

Строительство газопоршневой установки электрической мощностью 130 кВт, БМК тепловой мощностью 20 МВт с сетями инженерно-технического обеспечения и реконструкция тепловых сетей

Алапаевское МО

Реконструкция котельных и тепловых сетей

Талицкий ГО

Строительство БМК с сетями инженерного обеспечения

Сысертский ГО п. Патруши

Установка частотно-регулируемого привода

Программа ГУП СО «Облкоммунэнерго» энергосбережения и повышения энергетической эффективности в 2011 году

В результате выполнения мероприятий на теплогенерирующих объектах будет достигнуто:

- ☑ экономия топливно-энергетических ресурсов (тепловой энергии при её производстве и транспортировке; электрической энергии, снижение потерь воды, расхода природного газа, угля и нефти)
- ☑ снижение удельного расхода топлива на отпуск тепловой энергии от котельных
- ☑ снижение удельного расхода электроэнергии на отпуск тепловой энергии от котельных
- ☑ снижение доли потерь в тепловых сетях

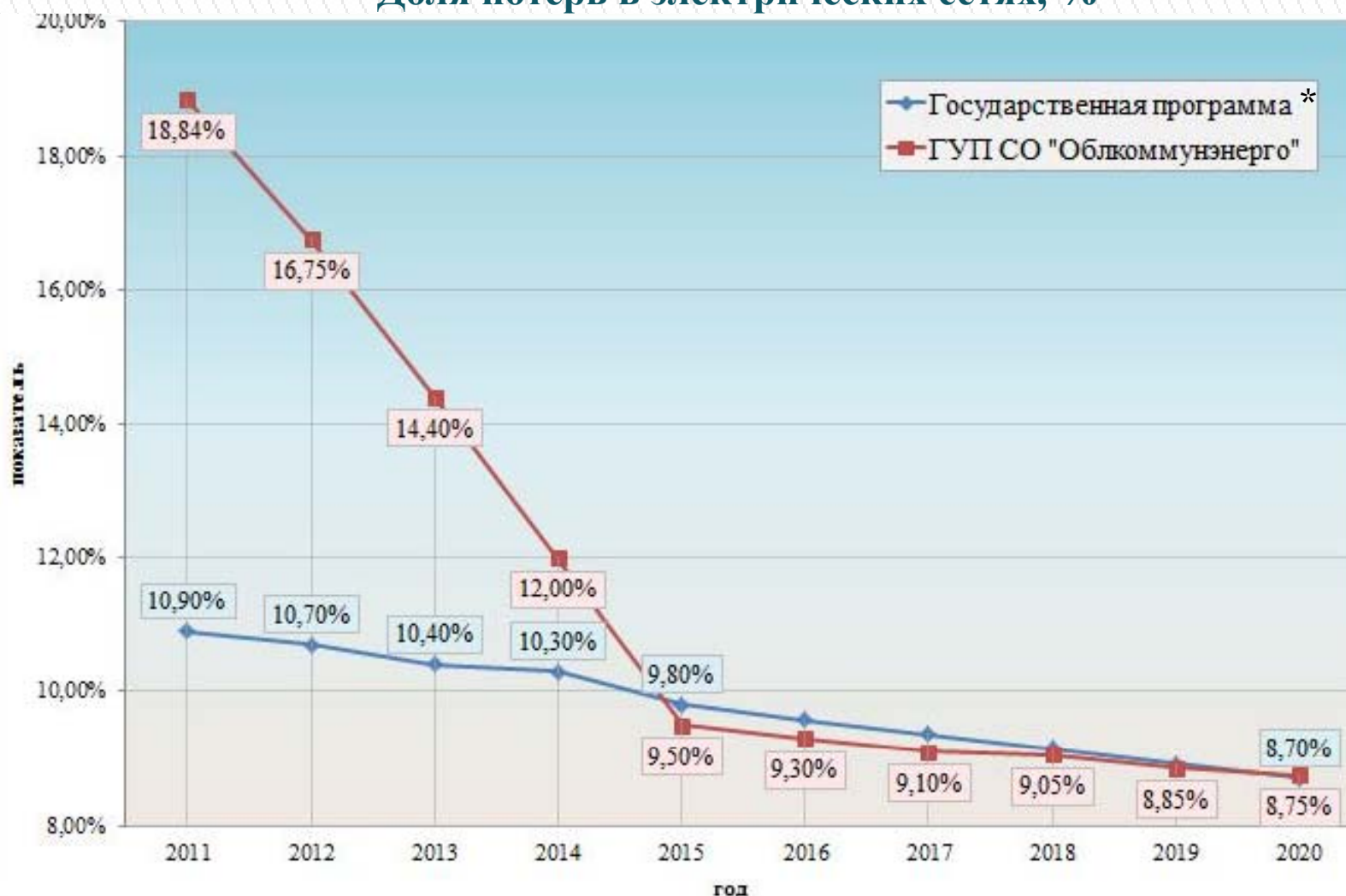


Основные производственные показатели ГУП СО «Облкоммунэнерго» в 2011 г.

- ➔ доля потерь в электрических сетях **18,84 %**
- ➔ удельный расход топлива на отпуск тепловой энергии от котельных **255,97 кг у.т./Гкал**
- ➔ удельный расход электроэнергии на отпуск тепловой энергии от котельных **50,54 кВт*ч / Гкал**
- ➔ изношенность эксплуатируемых ГУП СО «Облкоммунэнерго» тепловых сетей на ряде территорий превышает **70 %**
- ➔ на некоторых системах теплоснабжения доля потерь превышает **51 %**

Изменение основных производственных показателей ГУП СО «Облкоммунэнерго» к 2020 году

Доля потерь в электрических сетях, %



* - показатели из приложения 13 «Основные целевые индикаторы и показатели.....» к государственной программе Российской Федерации «Энергосбережение и повышение энергетической эффективности на период до 2020 года», утвержденной распоряжением Правительства Российской Федерации № 2446-Р от 27 декабря 2010 г.

Изменение основных производственных показателей ГУП СО «Облкоммунэнерго» к 2020 году

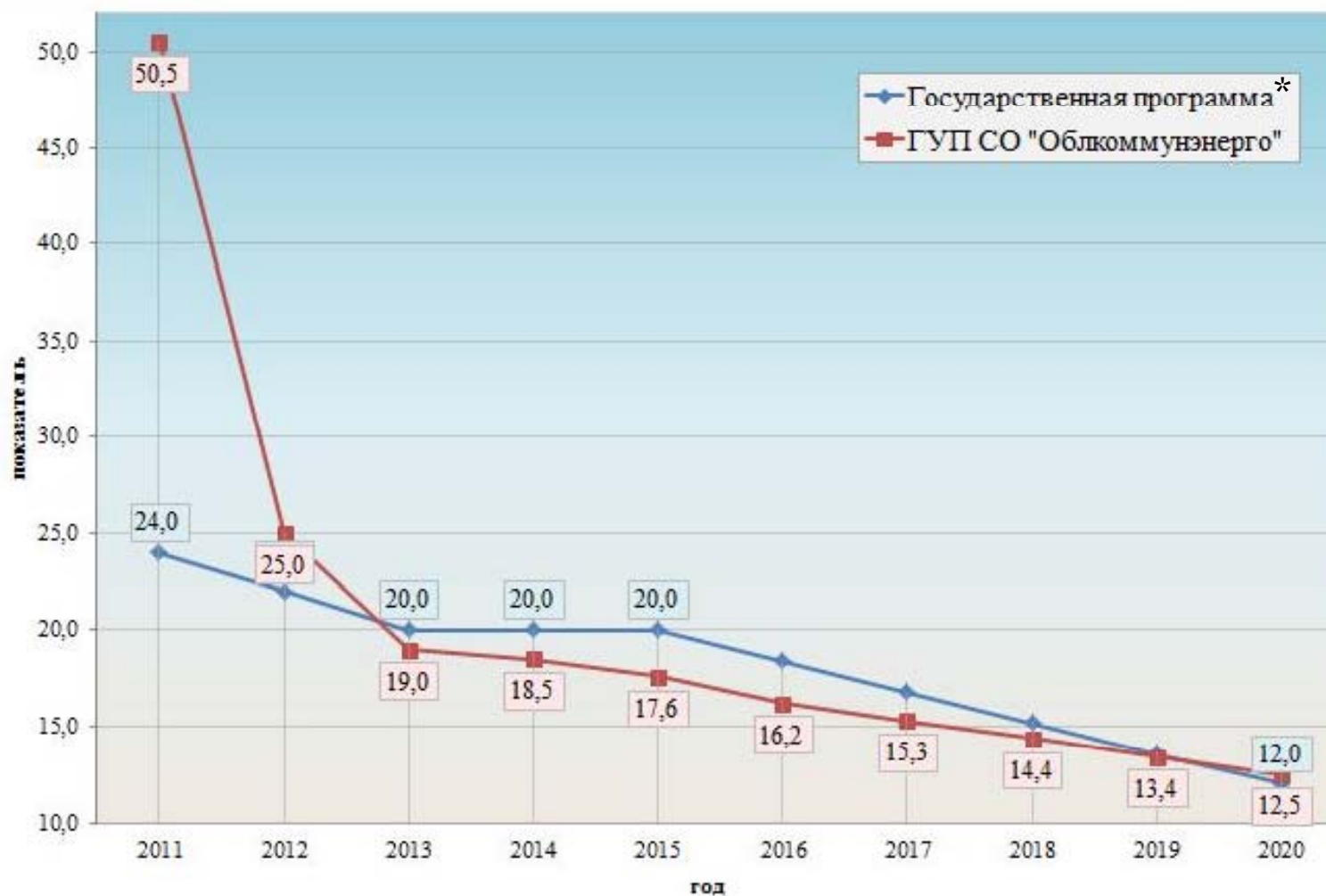
Доля потерь в тепловых сетях, %



* - показатели из приложения 13 «Основные целевые индикаторы и показатели.....» к государственной программе Российской Федерации «Энергосбережение и повышение энергетической эффективности на период до 2020 года», утвержденной распоряжением Правительства Российской Федерации № 2446-Р от 27 декабря 2010 г.

Изменение основных производственных показателей ГУП СО «Облкоммунэнерго» к 2020 году

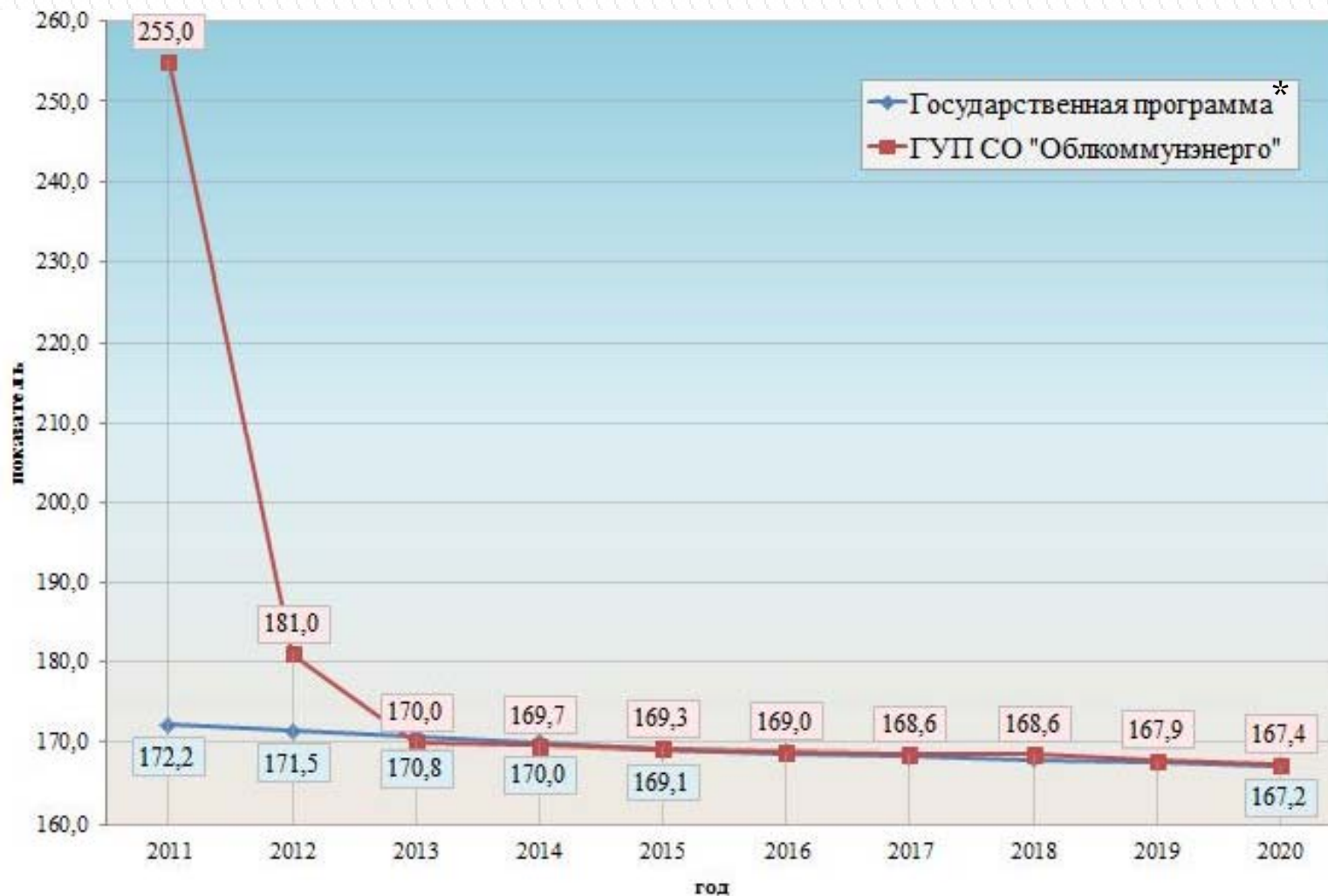
Удельный расход электроэнергии на отпуск тепловой энергии от котельных,
кВт*ч/Гкал



* - показатели из приложения 13 «Основные целевые индикаторы и показатели.....» к государственной программе Российской Федерации «Энергосбережение и повышение энергетической эффективности на период до 2020 года», утвержденной распоряжением Правительства Российской Федерации № 2446-Р от 27 декабря 2010 г.

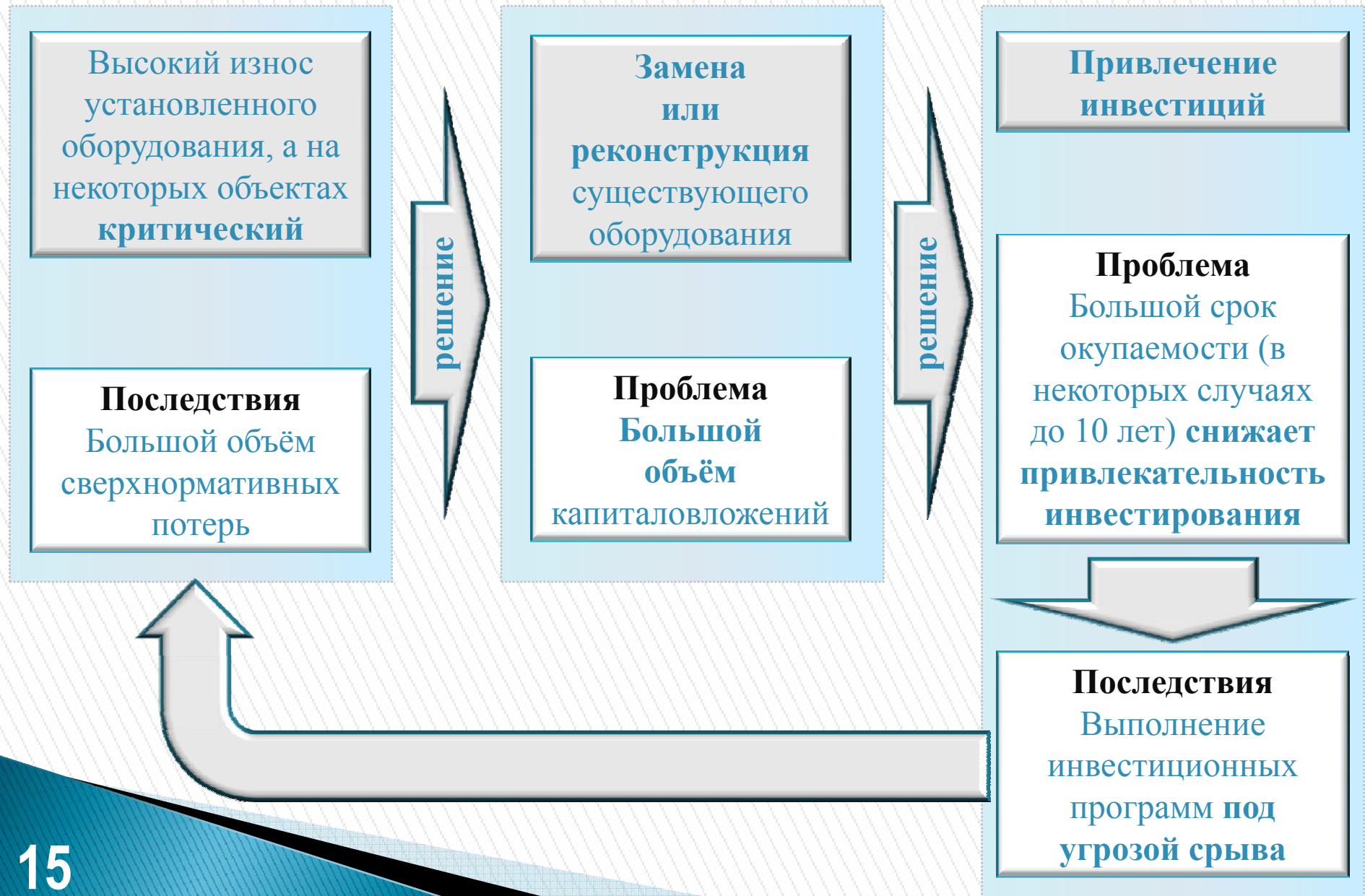
Изменение основных производственных показателей ГУП СО «Облкоммунэнерго» к 2020 году

Удельный расход топлива на отпуск тепловой энергии от котельных, кг.у.т. / Гкал



* - показатели из приложения 13 «Основные целевые индикаторы и показатели.....» к государственной программе Российской Федерации «Энергосбережение и повышение энергетической эффективности на период до 2020 года», утвержденной распоряжением Правительства Российской Федерации № 2446-Р от 27 декабря 2010 г.

Фактическое состояние дел



СПАСИБО ЗА ВНИМАНИЕ!

Контактная информация:

ГУП СО «Облкоммунэнерго»

620142 г. Екатеринбург, ул. Московская, 48 Г

Телефон: (343) 286-05-81

E-mail: sekretar@ogup.ru

Докладчик:

Генеральный директор

ГУП СО «Облкоммунэнерго»

кандидат экономических наук

Жабин Олег Олегович